

MUREXIN

Kamnita dekorativna preproga

Visokokakovosten optičen učinek, ekstremno trpežna obloga, dekorativni barvni toni, zanesljiva pohodna površina, ki je enostavna za vzdrževanje.

Epoksidni in PU tlaki in premazi

To drži.

Različne možnosti designa z Murexin kamnito preprogo

Murexin kamnita preproga je dekorativna talna zaključna obloga namenjena za butike, poslovne prostore, hotelske dvorane, avtomobilске salone, notranje in zunanje bazene, kavarne, lože, balkone in še marsikaj. Kamnita preproga je okolju prijazna, saj ne vsebuje topil, je odporna na zmrzal, nederseča, primerna za pohodne in lažje povozne površine. Ni primerna za parkirišča, dvorišča oziroma tam, kjer je večja izpostavljenost manevriranja na površini.

Marmorni kamenčki COLORIT MG 14 (zrnavost 1,0 – 4,0 mm)



Kremenov prodec, natur



Ice blue - nebesno siva



Giallo siena - rumeno bela



Verde alpi - zelena



Marone - rjava



Rosso verona - rdeča



Breccia pernice - rose



Arabescato orobico - pisana



Bianco carrara - bela



Thasos - ekstra bela



Grigio cenere - temno siva



Nero ebano - črna

Za bolj obremenjene površine priporočamo uporabo kremenčevega peska, saj so marmorni kamenčki po trdoti mehkejši.

Na notranjih površinah:

Tla v razstavnih prostorih, trgovinah, hotelskih vhodih, pohodne površine ob bazenih, v savnah in wellness prostorih, salonih, zimskih vrtovih, itd.

Na zunanjih površinah:

Tla v odprtih zunanjih hodnikih, na balkonih, terasah, ložah, vhodnih prostorih, stopniščih, itd.

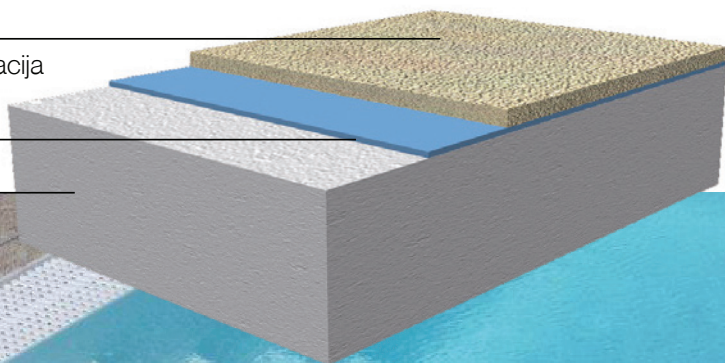
- Visokokakovosten optičen učinek
- Dekorativne barve
- Nederseča površina
- Lahko vzdržljiva površina
- Pohodna
- Kompenzira neravnine, ki so na podlagi
- Difuzijsko odprta površina, debelina plasti je odvisna od izbire agregata, v primeru marmornih kamenčkov je to min. 6-8 mm, v primeru izbire kremenovih peskov pa minimalno 2 kratnik največjega zrna.

Kamnita preproga

Opcijsko: hidroizolacija

Vezni sloj

Nosilna podlaga



MUREXIN Dekorativna kamnita preproga

Horizontalne površine

	Kamnita preproga brez hidroizolacije	Kamnita preproga s hidroizolacijo	Kamnita preproga s hidroizolacijo za ravne strehe
Vezni sloj	EP GRUND 2000	EP LINK : VODA v razmerju 1:1	WD TOP +
Posip	EPOXY SAND ES 80 cca. 2,5 kg/m ²	EPOXY SAND ES 80 cca. 2,5 kg/m ²	
Hidroizolacija in posip		HIDROSTOP ELASTIK v 2 slojih + EPOXY SAND ES 80	Specialna hidroizolacija WD 1K Tkani filc NV 100 Specialna hidroizolacija WD 1K + posip EPOXY SAND ES 80
Kamnita preproga (grobe strukture)	Smola za kamnito preprogo PU 1K ali EC 260 EXPRESS zmešana z marmornimi kamenčki COLORIT MG 14 ali s kremenovim peskom FN560 S.		
Polakirana površina * (opcijsko)	Smola za kamnito preprogo PU 1K ali EC 260 EXPRESS.		

*) Lahko se izvede takoj po osušitvi kamnite preproge ali kot obnovitveni sloj. Zaradi lažjega vzdrževanja svetujemo, da se izvede lak na končni izdelek.

Vertikalne površine

Zunanji prostor izpostavljen atmosferskim vplivom:

DENS SM dodatek za povečanje tiksotropnosti se zmeša s smolo za kamnito preprogo – ca. 7 – 8 % na težo veziva.
Mešanica se nanese na podlago kot vezni sloj z valjčkom ali čopičem.
Marmorni kamenčki se v razmerju 1:20 zmešajo s smolo PU 1K, ki ji je bil dodan DENS SM ter še na sveži vezni sloj vgradijo na podlago in zagladijo.

Zunanji prostor, ki ni izpostavljen atmosferskim vplivom oz. notranje površine:

Lepilo za kamen SP 15 se nanese kot vezni sloj na površino z valjčkom ali čopičem.
Marmorni kamenčki se zmešajo z lepilom za kamen v razmerju 1:20 ter še na sveži vezni sloj vgradijo na podlago in zagladijo.

Vgradnja

Zahteve za podlago

Podlaga mora biti v skladu z zahtevami smernice IBF – industrijski tlaki na osnovi reaktivnih smol, ki definira podlago, ki mora biti suha, nosilna in brez ločevalno delujočih, istovrstnih ali tujih snovi. Zelo pomembno je tudi da je tampon v slojih pod izvedeno betonsko ploščo primerno utrjen. Debelina tampona naj bi znašala min. 20 -30 cm. Nanos kamnite preproge direktno na utrjen tampon odsvetujemo!

Nevezane sloje in cementno mleko je potrebno odstraniti. Pred nanosom dekorativne kamnite preproge je podlago potrebno temeljito pripraviti s primernimi mehanskimi metodami, kot so brušenje, rezkanje, kroglično ali peščeno peskanje, plamenski obžig, da se odstrani zgornjo plast površine in doseže odprto teksturo površine.

Morebitne neravnine je potrebno predhodno poravnati, bodisi z grobo malto ali z izravnalni slojem. Mešalno razmerje smole napram pesku je odvisno od stopnje poškodb na podlagi. Pred vgradnjo zaključne kamnite preproge se mora izravnalni sloj popolnoma osušiti (pribl. 12 ur pri 20 °C).

Delež preostale vlage lahko znaša maks. 4 ut. %, merjeno s CM napravo. Temperatura podlage mora biti višja od 12°C in 3°C nad rosiščem; Tlačna trdnost podlage mora biti najmanj 25 N/mm²; Natezna adhezijaska trdnost podlage mora v povprečju znašati 1,5 N/mm², pri najmanjši dovoljeni posamezno izmerjeni vrednosti 1,1 N/mm². Betonska podlaga naj bi imela tudi padec min. 2 %.

POZOR: Ne vgrajevati pri močni sočni pripeki ali na zelo vročih površinah, saj to zelo skrajša čas vgradnje, poleg tega pa je možnost nastanka mehurčkov.

NASVET: Površine so pohodne po približno 10 urah. Delno obremenljive površine so po ca. 3 dneh in polna obremenitev površine je možna po ca. 7 dneh.



Meritev preostale vlage v podlagi



Priprava podlage z brušenjem



Merjenje oprijema (PULL OFF test)

Vgradnja

Izvedba veznega sloja in vgradnja odkapnega oziroma dilatacijskega profila

Da se izognemo napakam zaradi mešanja in/ali razmerja, predlagamo, da se premešan material preljuje v čisto, suho posodo in ponovno dobro premeša. S tem se izognemo lepljivim lokalnim mestom in poskrbimo, da bo material popolnoma otrdil po celotni površini.

Za izvedbo veznega, izravnalnega sloja in kot utrjevalec površin predlagamo uporabo **EP GRUND 2000** – epoksidne smole, ki se ji lahko primeša kremenčev pesek **EPOXY SAND ES 30** (0,1 – 0,4) in nanese po celotni površini. Ko je **EP GRUND 2000** še svež se izvede popolni posip s kremenčevim peskom **EPOXY SAND ES 80**. Naslednji dan se višek peska odstrani. Poraba **EP GRUND 2000** za izvedbo veznega sloja znaša ca. 0,5 kg/m², ter poraba **EPOXY SAND ES 30** ca. 2,5 kg/m².

Predlagamo da izberete profil s stranskimi luknjicami saj ta omogoča odtekanje vode oziroma drenažo pod končno vgrajeno kamnito preprogo. Sam profil je potrebno prilepiti na podlago z uporabo epoksidne smole, kateri se za to primeša dodatek z povečevanje tiksotropnosti **DENS SM**.



Mešanje



1. Za mešanje delnih količin je vedno potrebno uporabiti tehniko, saj je mešalno razmerje ključnega pomena! V željeno barvno mešanico marmornih kamenčkov **COLORIT MG 14** se vlije smolo **PU 1K** ali **EC 260 EXPRESS**. Izbira enega

ali drugega je odvisna od številnih dejavnikov, saj je poliuretanska smola bolj elastična, medtem ko poliaspartična smola **EC 260 EXPRESS** zagotavlja večje trdnosti končnega izdelka. Mešalno razmerje med vezivom in agregatom je 1: 20 v korist peska (marmornega ali kremenčevega).

2. Z nizkostonjskim električnim mešalom (za večje površine se lahko uporabi tudi gradbeni mešalec) se mešanica temeljito premeša. Pomembno je, da maso premešamo tudi ob straneh in iz dna navzgor, tako, da se trdilce enakomerno razdeli tudi v navpični smeri.

3. Zatem se mešanico presipa v novo vedro in še enkrat temeljito premeša. Ta korak je obvezen, saj v nasprotnem primeru se lahko zgodi da bo v vedru na dnu suh pesek brez potrebnega veziva, kar lahko privede do kršenja ali razpadanja kamnite preproge.

Vgradnja



Premešan material se z jekleno gladilko grobo porazdeli po podlagi pod kotom ca. 45° v primerni debelini (min. ca. 6 mm), trdno pritisne ob podlago in ustrezno zagladi. V primeru večjih kvadratov je priporočljivo zaglajevanje z lahkim strojem za zaglajevanje z lopaticami, ter nizkimi obrati (helikopter). Pri glajenju moramo biti pozorni da je gladilka čim bolj položna in da se glajenje izvaja v več različnih smereh, da se preprečijo sledi

prehodov oziroma robov na končnem izdelku. Da bi končni izdelek imel kar se da dolgo življenjsko dobo, mora biti material trdno stisnjen oziroma poseben. Pri čiščenju orodja je potrebno paziti, da se orodje ne čisti nad površino kamnite preproge, saj lahko čistilo za čiščenje orodja kaplja na površino in privede do kršenja ali razbarvanja končnega izdelka.

Opcijsko: Lakiranje površine se izvede z smolo **PU 1K** ali **EC 260 EXPRESS** in valjčkom iz velurja (4 mm mikrovlakna).

Odvisno od uporabe, lege in drugih dejavnikov se kamnita preproga lahko tudi po nekaj letih obnovi. Pred tem je potrebno površino očistiti, mora pa se tudi posušiti.

Zahteve za podlago



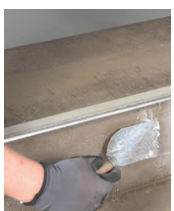
podlage. Tako se bo kamnita preproga bolje sprijela s podlago.

V primeru da je potrebno izvesti tudi hidroizolacijo (odvisno od zahtev projekta) se ta nanese, na primarni vezni sloj, ki je bil posipan s kremenčevim peskom. Odvisno od izbire hidroizolacije, se le ta lahko nanese z jekleno gladko gladilko, valjčkom, itd. Predlagamo da drugi sloj hidroizolacije ko se vgradi, posipate s kremenčevim peskom, da ustvarite grobo strukturo

V kolikor se kamnita preproga vgrajuje na prostem je potrebno poskrbeti za naklone v osnovni konstrukciji. Ti naj znašajo minimalno 2 %. Potrebno je poskrbeti tudi za dilatacijske ločilne fuge, pri čemer se stik med obema zaključnima profiloma Murexin (širine ca. 5 – 7 mm) zatesni s fugirno maso **PU 15**.

Nadalje za zunanje površine priporočamo izvedbo dilatacij na vsake 4 m² (razmerje strani maks.: 1 : 2) oz. tudi pri vsaki spremembi oblike talnih površin (npr.: zožitev, robovi, spremembe v geometriji likov, itd.). Za ta namen priporočamo uporabo zaključnih profilov. Za premostitev napetosti in tesnjenje povezovalnih in kotnih stikov predlagamo vgradnjo ustreznega tesnilnega traku – kot npr.: **KEMABAND** ali **NV 110** – odvisno od izbire hidroizolacije).

Posebnost pri vgradnji – vertikalne površine



Za vertikalne površine priporočamo, da smolo **PU 1K** zmešate z ca. 7 – 8 % sredstva za tiksotropijo **DENS SM** in naneseš te vezni sloj pred vgradnjo kamnite preproge.



Nato se zmeša smola za kamnite preproge **PU 1K** ali **EC 260 EXPRESS** z marmornimi kamenčki v mešanem razmerju 1 : 20 v korist kamenčkov z nizkostonjskim električnim mešalom. Mešanico se vgradi na sveži vezni sloj – ne sme se posušiti! Na voljo imate čas vgradnje ca. 30 – 45 min, odvisno od temperature podlage, materiala in zraka.

Zaključni profil za balkon, teraso

